

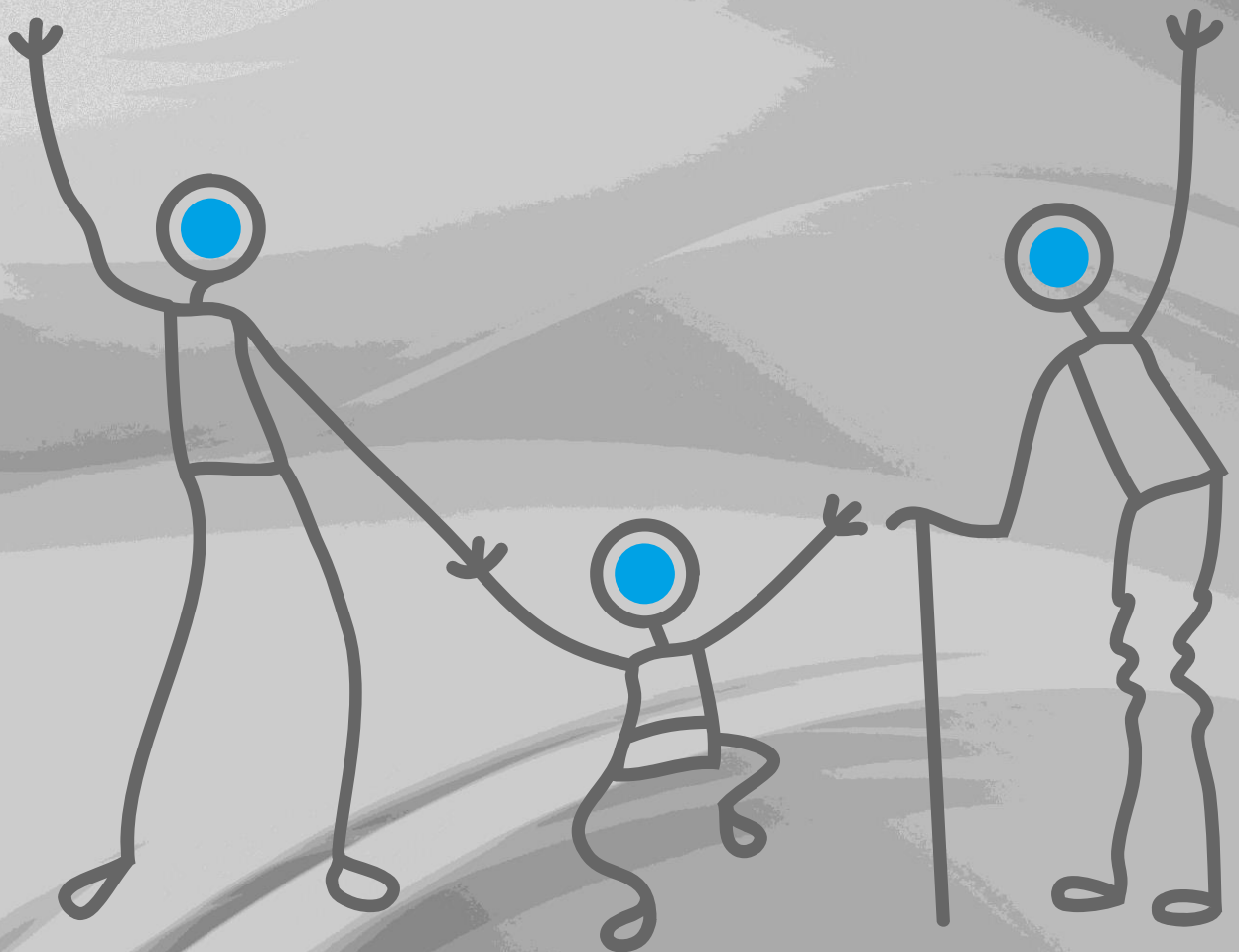


Lenvik kommune

BARNEBYEN

Forslag til «Planstrategi 2016-2019»

Legges ut til offentlig ettersyn jf vedtak i Utvalg for miljø og forvaltning 28.april 2016
Etter offentlig ettersyn – behandles i Utvalg for miljø og forvaltning 23.juni 2016
Behandles i Lenvik kommunestyre 30.juni 2016



Vedtak i Lenvik kommunestyre, sak **XX/XX** - 30. juni 2016:

Innhold

✓ Lovgrunnlag	s. 3
✓ Om planstrategien	s. 3
✓ Prosess	s. 3
✓ Nasjonale forventninger – synspunkt fra statlige og regionale organ – regional planstrategi	s. 4
Planarbeider som skal gjennomføres	s. 4
✓ Kommuneplanens arealdel	s. 4
✓ Kommunedelplan differensiert arealbruk langs kystlinjen	s. 5
✓ Plan- og meldingssystem	s. 5
✓ Kommunedelplan for byområdet	s. 6
✓ Helse - og omsorgsplan	s. 7
✓ Kultur, idrett og frivillighet	s. 8
✓ Plan for barn- og unges oppvekstvilkår i Lenvik kommune – en barnebyplan	s. 8
✓ Overordnet plan for digital strategi	s. 9
✓ Landbruksplan	s. 10
Reguleringsplanarbeider som skal slutføres	s. 11
✓ Geitryggen gravlund	s. 11
✓ Kaianlegg Botnhamn	s. 11
✓ Detaljregulering «Finnsnes tunnel»	s. 11
✓ Nye / andre reguleringsarbeider	s. 11
Planinnspill / planønsker som er vurdert	s. 11
✓ Kommunedelplan klima og energi	s. 11
✓ Infrastrukturplan	s. 11
Andre relevante planarbeider omtalt i planstrategien	s. 12
✓ Handlingsplan mot barnefattigdom	s. 12
✓ Handlingsplan mot vold i nære relasjoner	s. 12
✓ Trafikksikkerhetsplan	s. 12
✓ Strategisk plan for rekruttering og kompetanseheving	s. 12

For mer informasjon om kommunal planstrategi, henvises til Lenvik kommunes internettsider:
<http://www.lenvik.kommune.no/politikk-og-samfunn/planarbeid/kommunal-planstrategi/>

Lovgrunnlag:

Planstrategien er utarbeida i h.t. Plan- og bygningslovens § 10-1:

Kommunestyret skal minst én gang i hver valgperiode, og senest innen ett år etter konstituering, utarbeide og vedta en kommunal planstrategi. Planstrategien bør omfatte en drøfting av kommunens strategiske valg knyttet til samfunnsutvikling, herunder langsiktig arealbruk, miljøutfordringer, sektorenes virksomhet og en vurdering av kommunens planbehov i valgperioden.

Kommunen skal i arbeidet med kommunal planstrategi innhente synspunkter fra statlige og regionale organer og nabokommuner. Kommunen bør også legge opp til bred medvirkning og allmenn debatt som grunnlag for behandlingen. Forslag til vedtak i kommunestyret skal gjøres offentlig minst 30 dager før kommunestyrets behandling.

Ved behandlingen skal kommunestyret ta stilling til om gjeldende kommuneplan eller deler av denne skal revideres, eller om planen skal videreføres uten endringer. Kommunestyret kan herunder ta stilling til om det er behov for å igangsette arbeid med nye arealplaner i valgperioden, eller om gjeldende planer bør revideres eller oppheves.

Utarbeiding og behandling av kommunal planstrategi kan slås sammen med og være del av oppstart av arbeidet med kommuneplanen, jf. kapittel 11

Om planstrategien:

Planstrategien viser hvilke planarbeider Lenvik kommune skal fokusere på og gjennomføre i gjeldende valgperiode. Vedtak om planstrategi innebærer en strategisk beslutning om hvordan en skal gå fram for å oppnå ønsket samfunnsutvikling. Planleggingen skal ivareta kommunens interesser og angi politisk ønsket retning for utvikling av Lenvik kommune.

Planstrategien prioriterer planarbeider innenfor tilgjengelige rammer kommunen disponerer, både personellmessig og økonomisk. Planstrategien er ikke uttømmende m.h.t. ressursbehov, finansieringsbehov og finansiering. Endelig ressursbehov og finansiering av deler av planarbeider må avklares før det enkelte planarbeid igangsettes og innarbeides i budsjettene.

Planstrategien kan endres av Lenvik kommunestyre når kommunestyret måtte ønske det i kommunestyreperioden. Endringer i planstrategien kan skje gjennom omprioriteringer av planarbeider, eventuelt ved at ressurser tilføres for å gjennomføre nye / andre planarbeider enn hva vedtatt planstrategi omfatter. Det vurderes derfor som hensiktsmessig at hele planstrategien revideres dersom det er behov for utarbeidelse av andre planer enn det som omhandles i planstrategien.

Planstrategien omfatter ikke planarbeider og planer kommunen er pålagt å ha gjennom ulike særlover, herunder heller ikke prosedyreplaner.

Planstrategien omfatter ikke interne planer som utarbeides på virksomhets- og / eller sektornivå og som ikke vil være gjenstand for politisk behandling og / eller offentlighet.

Prosess:

I begynnelsen av oktober 2015 startet arbeidet med evaluering av forrige planstrategi og planstrategiprosess, samt avklaring av prosess og medvirkning i kommende planstrategiarbeid. Det ble bedt om innspill fra nabokommuner og kommuner som var aktuelle i en prosess rundt kommunesammenslåing. Videre er også regionale og statlige myndigheter, politiske partier og ungdomspartier involvert, samt alle grendeutvalgene i Lenvik kommune.

Eldrerådet, rådet for mennesker med nedsatt funksjonsevne, idrettsrådet, barns representant i plansaker, barn og unges kommunestyre (BUK) og ledere i de kommunale nettverkene er involvert, herunder rektornettverket, helse- og omsorgsnettverket, barnehagenettverket, samfunnsmedisin, arealplanleggere, kultur og idrett og virksomhet for plan og teknisk.

11.april arrangerte Troms fylkeskommune regionalt dialogmøte med fokus på å utveksle informasjon om planstrategiarbeid lokalt og regionalt, og komme frem til felles satsningsområder for noen kommuner, og/eller tema som det bør samarbeides om.

Som grunnlag for å fatte en strategisk beslutning om hvordan en skal oppnå ønsket samfunnsutvikling er det utarbeidet et kunnskapsgrunnlag. Kunnskapsgrunnlaget er utarbeidet som et faktagrunnlag basert på statistikk, resultater fra kartlegginger, herunder blant annet Ungdataundersøkelsen, og beskrivelser av dagens situasjon i Lenvik kommune. I forbindelse med arbeidet med kommunereformen våren 2015 ble det utarbeidet en beskrivelse av kommunens styrker og svakheter – et statusbilde. Statusbildet er også lagt til grunn for planstrategien.

Planstrategi med tilhørende kunnskapsgrunnlag er behandlet i «Utvalg for miljø og forvaltning» 10.03.16 og 28.04.16 samt i «Utvalg for oppvekst og kultur» og «Utvalg for helse og omsorg» 10.03.16. Forslag til planstrategi ble vedtatt offentliggjort i UMF møte 28.april.

Innspill fra høring vil bearbeides og tas inn i planstrategien og legges fram for «Utvalg for miljø og forvaltning» 23.juni 2016. Alle høringsinnspill legges fram ved kommunestyrets behandling.

Planstrategien vedtas i kommunestyrets møte 30.juni 2016.

Nasjonale forventninger til kommunal og regional planlegging

De nasjonale forventningene til kommunenes planlegging omfatter store deler av samfunnet. Mange av forventningene er i første rekke relevante i de enkelte planarbeider som kommunen skal gjennomføre og reflekteres ikke direkte i selve planstrategien. Det sentrale er at kommunen skal gjennomføre planarbeider som gir muligheter for å ivareta nasjonale forventninger.

Innkomne synspunkt fra statlige og regionale organ viser at ulike sektorer samla har omfattende forventninger til kommunen m.h.t. forhold som disse ønsker ivaretatt og oppgaver kommunen bør gjennomføre i sin planlegging. For flere organs vedkommende er fokus i synspunktene i første rekke en omtale av sektoren og hvilke rolle disse skal ivareta i gjennomføring av konkrete planarbeider. Samla sett vil det være umulig å ivareta alle synspunkt, enten det er i selve planstrategien, bakgrunns materialet i tilknytning til planstrategien. Synspunktene som er framkommet vil i første rekke inngå i de konkrete planarbeidene kommunen skal gjennomføre, der disse etter kommunens vurdering er relevante.

Troms Fylkeskommunes arbeid med regional planstrategi pågår. Regional planstrategi som del av beslutningsgrunnlaget for kommunens planstrategi foreligger ikke og er dermed ikke hensyntatt. Imidlertid foreligger kunnskapsgrunnlaget til Regional planstrategi og denne er brukt som grunnlag

Planarbeid som skal gjennomføres:

Kommuneplanens arealdel	Revisjon 2017-2019	Kystzoneplan integreres slik at kommuneplanens arealdel dekker både areal på land og til sjøs. Utfordringer :
--------------------------------	-----------------------	--

		<ul style="list-style-type: none"> ✓ Sterke statlige og regionale føringer for arealbruk i potensielle landbruksområder og i områder med reindrift er utfordrende for en kommune med stor grad av spredt bosetting, mange eiendommer, spredtbygghet og tilhørighetsbasert utbyggingsstruktur både innenfor boligbygging og fritidsbebyggelse. <p>Ny plan:</p> <ul style="list-style-type: none"> ✓ Arbeidet med regional og kommunal kystzoneplanlegging bør implementeres i en revidert arealdel slik at ny plan omfatter både land og sjøområdene. ✓ Landbruksfaglige og reindriftsfaglige avklaringer i forhold til annen arealbruk kan inngå i en ny / revidert plan. <p>Organisere av arbeidet med kommuneplanens arealdel :</p> <ul style="list-style-type: none"> ✓ Planprogram nødvendig / pålagt i h. t. pbl. (§§ 11-13, 4-1-,4-2) ✓ Planprogrammet skal redegjøre for bl.a. formålet med planarbeidet, planprosessen med frister og deltakere, opplegg for medvirkning og deltakelse i h.t. pbl. bestemmelser, hvilke tema som skal inngå i plan-arbeidet, alternativer som i den sammenheng skal vurderes og ev. behov for utredningsarbeider. ✓ «Utvalg for miljø og forvaltning» styringsgruppe for arbeidet og politisk ansvarlig for utarbeidelse av planforslag. ✓ Rådmannen administrativt ansvarlig for utarbeidelse av planprogram som legges fram for «utvalg for miljø og forvaltning. ✓ Videre og mer detaljert organisering av planarbeidet skjer i h.t. planprogram. <p>Ressursbehov:</p> <ul style="list-style-type: none"> ✓ Primært interne ressurser. ✓ Nødvendige ressurser ut over interne ressurser skal avklares nærmere i planprogram. Finansiering avklares før arbeidet igangsettes.
Kommunedelplan differensiert arealbruk kystlinjen	Ny 2018-2019	<ul style="list-style-type: none"> ✓ Om mulig dekkes dette behov gjennom revidering av arealplanen til å omhandle både land og sjødel. ✓ Kan løses som temakart i revidert arealdel.
Plan- og meldings-system	Ny 2016-2017	<p>Bakgrunn:</p> <ul style="list-style-type: none"> ✓ Kravet om et helhetlig og samordna plansystem basert på vedtak om planstrategi (minst) en gang hvert 4. år. ✓ Krav til årlig revisjon av handlingsdelen til planer. ✓ For dårlig oppfølging og samordning av kommunens vedtatte planer til nå. ✓ Også sektor og temaplaner som ikke utarbeides

		<p>som kommunedelplaner bør ha en klar handlingsdel og med de samme krav til revisjon som kommunedelplaner.</p> <ul style="list-style-type: none"> ✓ Ønske om bedre samordning med økonomiplan. ✓ Tenkt ivare tatt gjennom årshjul ved innføring av overordnet system for internkontroll – Compilo høsten 2016 <p>Nytt plan- og meldingssystem:</p> <ul style="list-style-type: none"> ✓ Må samordnes / koordineres med kommunens øvrige rapporteringssystem (årshjulet). ✓ Oppfølging av handlingsplaner; gjennomføring av tiltak og rapportering av «gjennomføringsgrad» må inngå. <p>Organisering av arbeidet:</p> <ul style="list-style-type: none"> ✓ Rådmannen ansvarlig for utvikling av et plan- og meldingssystem. ✓ Samordnes/koordineres kommunens øvrige rapporteringssystem og -rutiner <p>Ressursbehov:</p> <ul style="list-style-type: none"> ✓ Interne ressurser
<p>Kommunedelplan for byområdet</p>	<p>I prosess 2015- 2017</p>	<p>Bakgrunn:</p> <ul style="list-style-type: none"> ✓ Byområdet er tidligere vedtatt tatt ut av forslag til kommuneplanens arealdel for å imøtekomme Fylkesmannens innsigelse. Dette krever at egen kommunedelplan utarbeides (kommunedelplanen vil implementeres i den reviderte kommuneplanens arealdel). <p>Utfordringer / premisser for planarbeidet</p> <ul style="list-style-type: none"> ✓ Dersom en kommunedelplan skal ivareta krav og retningslinjer til samordna areal- og transportplanlegging og klima og energiperspektivet vil arealer til utbygginger måtte både avgrenses / begrenses og styres m.h.t. utviklings- og utbyggingsretninger i langt større grad enn hva som har vært tilfelle til nå. Dette innebærer bl.a. at noen deler av byområdet rundt sentrum vil kunne opp-leve begrensinger m.h.t. framtidig ny utbygging. ✓ Det vil være ei utfordring å skape ei byutvikling som kan nyttiggjøre seg alternative energiformer / -bruk i større grad enn tilfelle har vært til nå. <p>Organisering av arbeidet med kommunedelplan byområdet</p> <ul style="list-style-type: none"> ✓ Utvalg for miljø og forvaltning, heretter UMF vedtok i sak 157/15 å igangsette arbeidet med kommunedelplan byområdet. ✓ Planprogram nødvendig / pålagt i h. t. pbl. (§§ 11-13, 4-1-,4-2) ✓ Forslag til planprogram har høringsfrist 8.2.2016

		<ul style="list-style-type: none"> ✓ Det er arrangert åpent møte om forslag til planprogram – 2.2.2016 ✓ UMF er styringsgruppe for arbeidet og politisk ansvarlig for utarbeidelse av planforslag. ✓ Rådmannen administrativt ansvarlig for utarbeidelse av planprogram som legges fram for «Utvalg for miljø og forvaltning. ✓ Videre og mer detaljert organisering av planarbeidet skjer i h.t. planprogram. <p>Ressursbehov –</p> <ul style="list-style-type: none"> ✓ Primært interne ressurser ✓ Mulig behov for utredninger; støy m.v. søkes samordna med pågående reguleringsarbeid for Finnsnes.
Helse- og omsorgs plan	Under utarbeidelse 2016	<p>Bakgrunn:</p> <ul style="list-style-type: none"> ✓ Gjennomføring av samhandlingsreformen (Stortingsmelding 47 2008-2009) preger enda utviklingen av tjenestene. ✓ Kommunen har flere planer innenfor helse- og omsorgs-sektoren. Disse revideres nå inn i en overordnet «Helse- og omsorgsplan». ✓ Ulike statlige styringsdokumenter: <ol style="list-style-type: none"> 1. Morgendagens omsorg – omsorgsplan 2020 (St.meld 29 2012-2013) 2. Framtidens primærhelsetjeneste – nærhet og helhet (St.meld 26 2014-2015) 3. Folkehelsemeldingen Mestring og muligheter (St.meld 19 2014-2015) 4. Stortingsmelding nr 39 (2006-2007) Frivillighet for alle 5. Nasjonal strategi for frivillig arbeid på helse- og omsorgsfeltet (2015-2020) 6. Opptrappingsplan for rusfeltet (prop. 15 2015-2016) 7. Demensplan 2020 (desember 2015) ✓ I helse- og omsorgsplanen inngår pleie og omsorgsplan vedtatt 2011, handlingsplan for psykisk helse vedtatt 2009 og rehabiliteringsplan vedtatt i 2007, samt temaet demensomsorg. Disse planene utgår når helse og omsorgsplan er vedtatt. ✓ Helse- og omsorgsloven med samhandlingsreformen stiller krav til samhandling på fagnivå og mellom virksomheter ✓ Folkehelseloven stiller krav om tilrettelegging og forebygging som på de fleste områder vil være tverrsektoriell og tverrfaglig. ✓ Krav om egen plan for psykisk helse for tilskudd er utgått. Inngår nå i rammetilskudd. ✓ Forskrift om rehabilitering stiller krav om rehabilitering/habilitering på systemnivå og at dette skal være en del av ei samordna planlegging.

		<p>Organisering av arbeidet med en helse- og omsorgsplan:</p> <ul style="list-style-type: none"> ✓ Arbeidet gjennomføres som en sektorplan for helse- og omsorgssektoren Dette gir noe større grad av fleksibilitet m.h.t. å utarbeide og justere planlegginga underveis enn etter et på forhånd vedtatt planprogram. ✓ Rådmannen administrativt ansvarlig for et forslag til organisering og gjennomføring av selve planarbeidet. ✓ Når plan sendes på høring, sendes den også til medlemmer i helse og omsorgsutvalget. ✓ Planen behandles i utvalgsmøte 15.september og i kommunestyret 29.september. ✓ Et forslag til plan legges ut til offentlig ettersyn i h.t. plan- og bygningslovens bestemmelser før sluttbehandling. <p>Ressursbehov:</p> <ul style="list-style-type: none"> ✓ Interne ressurser
Kultur, idrett og frivillighet	2016	<p>Bakgrunn:</p> <ul style="list-style-type: none"> ✓ Ny plan som forener kommunedelplan for folkehelse, idrett og friluftsliv og kommunedelplan for kultur. ✓ Forenkle planverket <p>Organisering av arbeidet med revisjonen:</p> <ul style="list-style-type: none"> ✓ Gjennomføres som sektorplan. ✓ «Utvalg for oppvekst og kultur» styringsgruppe for arbeidet og politisk ansvarlig for utarbeidelse av planforslag. ✓ Rådmannen administrativt ansvarlig for et forslag til organisering og gjennomføring av selve planarbeidet. ✓ Organiseringa skal omfatte arbeidsgrupper med både administrativ deltagelse / fagkompetanse, politisk og brukerrepresentasjon. ✓ Et forslag til plan legges ut til offentlig ettersyn i h.t. plan- og bygningslovens bestemmelser før sluttbehandling. <p>Ressursbehov:</p> <ul style="list-style-type: none"> ✓ Interne ressurser
Plan for barn- og unges oppvekstvilkår i Lenvik kommune – en barnebyplan	Ny 2017	<p>Bakgrunn:</p> <ul style="list-style-type: none"> ✓ Barn og unge er et overordnet satsningsområde i kommuneplanens samfunnsdel. ✓ Barnebyen ✓ Sjumilssteget ✓ Helhetsperspektivet i en organisasjon med mange enheter kan bli borte ✓ Forankring av tverrfaglig samarbeid og samhandling kan bli bedre ✓ Samarbeidet mellom det offentlige og frivillige lag

		<p>og foreninger kan bli enda bedre</p> <ul style="list-style-type: none"> ✓ Revitalisering av Barnebyen Finnsnes og Barnebykommunen Lenvik <p>Utfordringer / premisser for planarbeidet:</p> <ul style="list-style-type: none"> ✓ Oppvekstplanen må være knytta til kommuneplanens samfunnsdel. ✓ Oppvekstplanen må og samordnes med andre delplaner. ✓ Oppvekstplanen skal omfatte nødvendige strukturavklaringer på områdene barnehage og skole og kvalitetsavklaringer på disse områdene. ✓ Avgrensing av de øvrige tema og områder som oppvekstplanen skal omfatte sett i relasjon til øvrige sektorer. ✓ Involvering av barn og ungdom. Barn og ungdoms medbestemmelse et sentralt tema. ✓ Et planarbeid som oppleves som relevant for barn og ungdom. <p>Organisering av arbeidet med en oppvekstplan:</p> <ul style="list-style-type: none"> ✓ Arbeidet gjennomføres som en temaplan. ✓ «Utvalg for oppvekst og kultur» styringsgruppe for arbeidet og politisk ansvarlig for utarbeidelse av planforslag. ✓ «Utvalg for miljø og forvaltning» og «Utvalg for helse og omsorg» må også involveres i arbeidet. ✓ Rådmannen administrativt ansvarlig for et forslag til organisering og gjennomføring av selve planarbeidet. ✓ Rammene for hva som skal inngå i en oppvekstplan må avklares nærmere i arbeidet med selve organiseringa. Dette vil være avgjørende for hvem og på hvilke måte ulike virksomheter og / eller sektorer som nå arbeider innenfor området barn og ungdom skal involveres. ✓ Organiseringa skal omfatte arbeidsgrupper med både administrativ deltagelse / fagkompetanse, politisk og deltakelse fra ungdomsrådet. ✓ Et forslag til plan legges ut til offentlig ettersyn i h.t. plan- og bygningslovens bestemmelser før sluttbehandling. ✓ Oppvekstplanen skal når den er vedtatt være retningsgivende for øvrig planlegging og virksomhet som berører barn og ungdoms oppvekstsvilkår. <p>Ressursbehov:</p> <ul style="list-style-type: none"> ✓ Interne ressurser
<p>Overordnet plan for digital strategi</p>	<p>Ny</p> <p>2016 - 2017</p>	<p>Bakgrunn:</p> <ul style="list-style-type: none"> ✓ Lenvik kommune er i en utfordrende situasjon med, med stadig økende forventninger til mer effektiv tjenesteproduksjon og tilbud om digitale tjenester fra offentlige myndigheter, innbyggere

		<p>og andre samfunnsaktører.</p> <ul style="list-style-type: none"> ✓ Lenvik kommune må intensivere satsningen på informasjons – og kommunikasjonsteknologi, og bli en kommune som fokuserer på digital forvaltningskultur. ✓ «Lenvik – en 100 % digital kommune i 2020» <p>Organisering av arbeidet:</p> <ul style="list-style-type: none"> ✓ Strategien skal utvikles gjennom en bred involvering og forankring, både internt i kommunen og sammen med våre nabokommuner. <p>Ressursbehov:</p> <ul style="list-style-type: none"> ✓ Interne ressurser ✓ Behov for ekstern bistand
<p>Landbruksplan</p>	<p>Ny 2017</p>	<p>Bakgrunn:</p> <ul style="list-style-type: none"> ✓ Lenvik kommune har en Skogbruksplan, med handlingsdel for perioden 2007 – 2017. Planen går ut i løpet av denne valgperioden. ✓ Saksprotokoll - kommunestyresak 173/15 Lenvik kommune – årsbudsjett 2016 og økonomiplan 2016-2019, verbalforslag – Plan for styrking av landbruket i kommunen. ✓ Vedtak i fylkestinget: <i>Landbrukets kjerneområde skal innarbeides i kommunens samfunns- og arealplan. Kjerneområdene innarbeides i kommunens arealdel som hensynssone landbruk når det skal utarbeides ny arealdel til kommuneplan.</i> <p>Organisering av arbeidet:</p> <ul style="list-style-type: none"> ✓ Det vurderes som hensiktsmessig å lage en felles plan for jordbruk og skogbruk – en plan for landbruket. Andre områder som kan inkluderes i planen er reindrift, kulturminner, kulturlandskap. De ulike tema som skal inkluderes i planen og nærmere om innholdet bør avgrensnes i forbindelse med organiseringa av selve arbeidet. ✓ Planen utarbeides som en sektorplan ✓ «Utvalg for miljø og forvaltning» er styringsgruppe for arbeidet og politisk ansvarlig for utarbeidelse av planforslag. ✓ Rådmannen er administrativ ansvarlig for forslag til organisering og gjennomføring av selve planarbeidet. ✓ Enkelte av temaene i Landbruksplanen vil være sentrale også innenfor andre kommunale planer, for eksempel kommuneplanens arealdel og næringsplan. <p>Ressursbehov:</p> <ul style="list-style-type: none"> ✓ Interne ressurser

--	--	--

Reguleringsplanarbeider som skal slutføres:

Reguleringsplan Geitryggen gravlund	Igangsett	Slutføres i h.t. vedtatt planprogram ved behandling i kommunestyret november/desember 2016
Kaianlegg Botnhamn	Igangsett	Slutføres i løpet av 2016
Detaljreguleringer som følge av annet planarbeid, jf planstrategi 2016-2019	Nærmere behovsvurderinger må legges til grunn seinere.	Igangsettes etter nærmere behovsvurderinger og etter at igangsatte reguleringsarbeider er gjennomført. Både revidert kommuneplanens arealdel og kommunedelplan byområdet kan medføre at reguleringsarbeider må igangsettes.
Detaljreguleringer som følger av plankravet, fastsatt i areal- eller sjødel	Nærmere behovsvurderinger må legges til grunn seinere.	Igangsettes etter nærmere behovsvurderinger og etter at areal- og sjødel er vedtatt.
Detaljregulering «Finnsnes tunnel»	Innen sommeren 2018	Jf hensynssone i Sentrumsplanen som ble vedtatt 26.6.14, må området reguleres innen 4 år. Samtidige utarbeides Kommunedelplan for byområdet. Det er naturlig å avklare hovedveiløsning i løpet av kommende periode Nødvendig med prosessavklaring med veieier Troms fylkeskommune og Statens vegvesen

Planinnspill / planønsker som er vurdert:

Kommunedelplan klima- og energi	Tas ut av plansystemet	Statlig planretningslinje for klima- og energiplanlegging sier: «Kommunene skal i sin kommuneplan eller i egen kommunedelplan innarbeide tiltak og virkemidler for å redusere utslipp av klimagasser og sikre mer effektiv energibruk og miljøvennlig energiomlegging i tråd med denne retningslinjen». Når det gjelder tiltak innenfor området vil disse tas inn i handlingsdelen i kommuneplanens samfunnsdel. Her vil legges til grunn og gi føringer for kommunens mer detaljerte planlegging, og myndighets- og virksomhetsutøvelse. Klima og energi som tema vil for øvrig behandles i alle arealplaner. Kommunedelplanen opphører ved vedtak av planstrategi og ivaretas gjennom rullert handlingsplan for kommuneplanens samfunnsdel.
Teknisk infrastrukturplan	Vurderes utarbeidet når rammer og forutsetninger for dette foreligger	Behovet for samordning / koordinering av planlegging og utbygging av ulike deler av infrastrukturen er absolutt nødvendig, ikke minst av ressurs hensyn. Større infrastrukturtiltak- og utbygginger må samordnes og «utvikles» sammen med Troms

		<p>Fylkeskommune og gjerne ses i regional sammenheng. Den regionale (fylkeskommunale) planstrategien er i denne sammenheng sentral.</p> <p>Nye infrastrukturplaner og videreutvikling og – utbygging av infrastruktur vil måtte ses i sammenheng med planavklaringer på andre områder, særlig knytta til arealplaner. Vedtak om slik planlegging og prioriteringer og gjennomføring av disse må legges fram for politisk behandling når dette er relevant, og uavhengig av vedtatt planstrategi.</p>
--	--	--

Andre relevante planarbeider:

Handlingsplan mot barnefattigdom	Under utarbeidelse	Skal som helhet inn i «Plan for barn og unges oppvekstvilkår i Lenvik kommune – en barnebyplan» når denne utarbeides
Handlingsplan mot vold i nære relasjoner	Vedtatt for perioden 2012-2016	Skal revideres i løpet av planstrategiperioden.
Trafikksikkerhetsplan	Handlingsplan med årlig rullering	Nåværende handlingsplan er vedtatt for perioden 2013 – 2016. Handlingsplanen må rulleres i 2016-2017. Kommunen har i liten grad hatt egne økonomiske ressurser øremerket trafikksikkerhetstiltak.
Strategisk plan for rekruttering og kompetanseheving Lønns- og seniorpolitikk	Under utarbeidelse	Knyttes til Arbeidsgiverstrategien